

УДК 614.23

**ФГБУ ДПО СПБИУВЭК - ВЕДУЩИЙ ОТРАСЛЕВОЙ ВУЗ
МИНТРУДА РОССИИ**

Помников В.Г., Пенина Г.О., Владимирова О.Н., Травникова Н.Г.

*ФГБУ ДПО СПБИУВЭК Минтруда России***SAINT-PETERSBURG POSTGRADUATE INSTITUTE OF MEDICAL
EXPERTS - THE LEADING SPECIALIZED HIGHER INSTITUTION OF
THE MINISTRY OF LABOUR AND SOCIAL PROTECTION OF THE
RUSSIAN FEDERATION**

Pomnikov V.G, Penina G.O, Vladimirova O.N, Travnikova N.G.

*Saint-Petersburg Postgraduate Institute of Medical Experts***Аннотация**

В статье приводятся данные об организации и современном состоянии подготовки специалистов для учреждений, подведомственных Минтруду России в ФГБУ ДПО СПБИУВЭК Минтруда России. Институт является профильным для подготовки и дополнительного профессионального образования работников службы медико-социальной экспертизы и обладает необходимыми ресурсами в качестве опорного отраслевого вуза в системе социальной защиты населения.

Ключевые слова: подготовка специалистов, отраслевой вуз, профессиональное образование, качество образования

Abstract

The article discusses the organization and the current state of specialist training for institutions subordinate to the Ministry of Labor and Social protection of the Russian Federation in the Saint-Petersburg Postgraduate Institute of Medical Experts. The Institute specializes in training and additional professional education of medical and social expertise personnel and has all the necessary resources as a core specialized higher education institution in the system of social protection.

Keywords: specialist training, specialized higher educational institution, vocational education, quality of education.

Органам исполнительной власти Российской Федерации обычно подведомственны научные организации и учебные учреждения высшего и/или дополнительного профессионального образования, перед которыми ставится задача подготовки высококвалифицированных кадров для нужд учредителя. Так, из 267ми ВУЗов, подведомственных Минобрнауки России, 29 являются педагогическими, то есть готовят профильные кадры. Министерству транспорта подведомственны 18 профильных институтов, Минприроды России – 4 учреждения дополнительного профессионального образования (ДПО). В соответствии с официальной информацией, размещенной на сайте Министерства труда и социальной

защиты Российской Федерации, среди его подведомственных организаций имеется 3 учреждения науки и одно учреждение дополнительного профессионального образования – единственная и ведущая отраслевая образовательная организация.

Федеральное государственное бюджетное учреждение дополнительного профессионального образования «Санкт-Петербургский институт усовершенствования врачей-экспертов» Министерства труда и социальной защиты Российской Федерации (ФГБУ ДПО СПБИУВЭК Минтруда России) создан в 1960 году на основании распоряжения Совета Министров РСФСР № 5101-Р от 11.08.1960 г. как Институт специализации врачей-экспертов (ИСВЭ).

В 1970 г. в соответствии с распоряжением Совета Министров СССР № 2730-р от 31.12.1970 г. он был реорганизован в Ленинградский институт усовершенствования врачей-экспертов (ЛИУВЭК). В соответствии с распоряжением Правительства РФ от 14.07.2012 года № 1270-р институт отнесен к ведению Министерства труда и социальной защиты РФ.

Изменения названий института и ведомств не затрагивали основной идеи его создания – с момента образования и до настоящего времени Институт является единственным в России специализированным образовательным учреждением, осуществляющим комплексную подготовку специалистов для системы медико-социальной экспертизы (МСЭ). В настоящее время, когда большое внимание уделяется комплексной и разносторонней подготовке специалистов, формированию единой «команды», работающей на одних базовых идеологических и методологических принципах, реализации компетентностного подхода, предполагающего широкую эрудицию специалистов и умение принимать решение в различных ситуациях, ФГБУ ДПО СПбИУВЭК остается учреждением, в котором эти принципы составляют основу его деятельности на протяжении более чем 55 лет. Институт реализует для системы социальной защиты образовательные программы всех уровней: профессиональное обучение медицинских регистраторов, повышение квалификации среднего медицинского персонала, подготовку врачей-специалистов для системы МСЭ на основе 13 базовых врачебных специальностей и первичную подготовку (обучение в ординатуре) по 7 из них, подготовку руководителей бюро, экспертных составов и Главных бюро МСЭ субъектов Российской Федерации, обучение психологов, реабилитологов, повышение квалификации социальных работников, а также врачей, работающих в системе соцзащиты. Основным направлением все эти годы было и остается повышение квалификации врачей-экспертов, но также в Институте накоплен колоссальный опыт послевузовского образования врачей и специалистов и других учреждений, подведомственных Минтруду России: протезно-ортопедических предприятий, учреждений социального обслуживания, службы занятости.

Обучение всех сотрудников службы медико-социальной экспертизы на основе единого идеологического и методологиче-

ского подхода позволяет сформировать и единый гуманистический посыл, реализуемый затем и в ходе практической деятельности. Как известно, необходимым условием успешного функционирования системы высшего образования является обеспечение деятельности вуза как особого социокультурного института, призванного не только способствовать удовлетворению интересов и потребностей обучающихся, но и развитию их в духовном, нравственно-гуманистическом отношении. Для реализации гуманистических целей в высшей школе, в соответствии исследованиями в сфере образования, необходимо осуществлять целенаправленные педагогические, культурно-воспитательные, организационные и материально-технические меры, что возможно на основе проектирования гуманистической системы обучения. Институт должен быть не только центром подготовки профессионалов, но и широким культурно-образовательным и культурно-нравственным пространством, где преобладают гуманистически-нравственные ценности. Для организации учебного процесса в таком ключе недостаточно разрозненных действий преподавателей отдельных кафедр, необходимо создание гуманитарной среды вуза на основе деятельности гуманитарных кафедр, что успешно реализовано в СПбИУВЭКе, где на кафедре гуманитарных дисциплин курируют эти вопросы осуществляют профессиональные специалисты по этике и психологии. Внимание, уделяемое гуманистическому подходу и его реализации в деятельности специалистов всех уровней, работающих в системе МСЭ, обновление теоретических сведений и отработка практических подходов с каждой новой образовательной программой, осваиваемой специалистом, способствует в дальнейшем реализации именно такого подхода в повседневной работе системы МСЭ.

Институт имеет лицензию на право осуществления образовательной деятельности по образовательным программам высшего профессионального и дополнительного профессионального образования, в том числе программам ординатуры и аспирантуры, профессиональной переподготовки и повышения квалификации по клиническим специальностям и специальности медико-социальная экспертиза и реабилитация.

В Российской Федерации в настоящее время проходит реформирование сферы медико-социальной экспертизы и реабили-

тации инвалидов в связи с ратификацией Конвенции о правах инвалидов (ООН, 2006), а также совершенствование системы подготовки кадров в связи с принятием и вступлением в силу Федерального закона «Об образовании в Российской Федерации» от 29.12.2012 № 273-ФЗ. На основании требований постановления Правительства РФ от 22.01.2013 № 23 «О Правилах разработки, утверждения и применения профессиональных стандартов» Министерство труда и социальной защиты Российской Федерации утвердило ряд профессиональных стандартов: «Руководитель учреждения медико-социальной экспертизы» (приказ от 05.12.2013 № 714н), «Специалист по медико-социальной экспертизе» (приказ от 05.12.2013 № 715н). Также принят Кодекс профессиональной этики и служебного поведения работников федеральных государственных учреждений медико-социальной экспертизы (утвержден приказом Минтруда России от 01.09.2014 № 596). Именно с учетом этих и других документов в ФГБУ ДПО «Санкт-Петербургский институт усовершенствования врачей-экспертов» Минтруда России была разработана Концепция развития образовательной деятельности, представленная и утвержденная на Расширенном заседании Ученого совета института – Актовом дне в 2014 году.

В соответствии с Концепцией, миссией института является способствовать гуманизации российского общества через повышение качества социального обслуживания инвалидов путем совершенствова-

ния профессионализма врачей и специалистов сферы социальной защиты, разработки научно обоснованных рекомендаций и подходов к проведению медико-социальной экспертизы и медико-социальной реабилитации инвалидов, включая протезно-ортопедическое и социальное обслуживание.

Основной целью института является развитие учреждения как научно-образовательного центра, осуществляющего кадровое обеспечение системы медико-социальной экспертизы и реабилитации, базирующееся на использовании научных исследований и разработок на основе интеграции науки, образования, практического здравоохранения и реабилитационных технологий, на основе научно обоснованных современных подходов и требований законодательных актов Российской Федерации.

В течение более чем 50 лет Институт осуществляет подготовку кадров для системы врачебно-трудовой, а затем – медико-социальной экспертизы. Ежегодно на базе СПбИУВЭКа проходят обучение, профессиональную переподготовку и повышение квалификации более 2000 специалистов службы МСЭ (в том числе не менее 200 человек на циклах профессиональной переподготовки и 31 обучающийся по программам ординатуры в соответствии с Государственным заданием по обучению специалистов). На сегодняшний день Институт осуществляет научно-обоснованную систему подготовки кадров для сферы медико-социальной экспертизы, которая со-

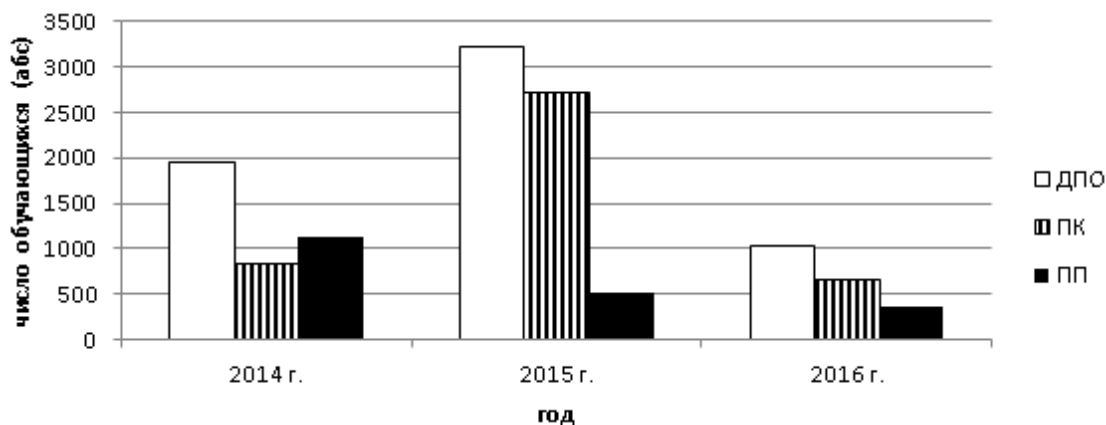


Рис.1. Число специалистов, обученных по программам дополнительного профессионального образования. ПК – повышение квалификации, ПП – профессиональная переподготовка.

гласована с учредителем и научно-практическим сообществом специалистов. Число специалистов, обученных в институте по программам дополнительного образования в течение последних трех лет представлено на диаграмме.

Как видно из диаграммы, число обученных в институте специалистов существенно превосходит государственное задание, что говорит о наличии у ВУЗа резервов по обучению специалистов, а значительное число желающих обучаться сверх государственного задания является свидетельством высокого качества подготовки.

Аналогичная картина наблюдается и при анализе обучения по программам ординатуры (рис. 2).

Высокое качество подготовки специалистов приводит к высокой востребованности программ обучения, реализуемых институтом у выпускников медицинских ВУЗов, которые затем часто востребованы и трудоустраиваются клиническими базами института.

Ординаторы, подготовка которых осуществляется в рамках государственного задания, поступают в институт по целевым направлениям службы МСЭ, и более чем 60% из них возвращается для работы в службу медико-социальной экспертизы. Этот показатель для института является стабильным в течение последних лет, и, несмотря на имеющиеся резервы, все же превышает аналогичные показатели для многих медицинских вузов.

В настоящее время ФГБУ ДПО СПбИУВЭК не имеет государственного заказа на обучение по программам подготов-

ки научно-педагогических кадров высшей квалификации – программам аспирантуры. Тем не менее, в настоящее время в плане научной работы института имеется 25 тем диссертационных исследований. Все аспиранты обучаются на основе договоров об оказании платных образовательных услуг, ежегодно успешно защищаются 5-6 диссертационных исследований на соискание ученой степени кандидата медицинских наук. Ежегодно сотрудниками и аспирантами института публикуется порядка 300 печатных работ, при этом более 40 – в реферируемых журналах, и качество научных публикаций продолжает расти, отражая растущий объем исследовательской деятельности. При таком уровне научной активности естественно участие института в организации и проведении научных конференций, в том числе – международных, издание сборников печатных работ, привлечение к участию в этих конференциях молодых ученых и специалистов.

Настоятельным требованием времени на сегодняшний день является практико-ориентированный подход к обучению, закладывающий основы будущей деятельности специалиста на рабочем месте. Практические навыки обучающиеся начинают обретать в формирующемся в институте симуляционном центре, и закрепляют при обучении на 20 базах практического обучения, клинических (крупнейшие городские многопрофильные и специализированные лечебные учреждения, реабилитационные центры и учреждения социального обслуживания) и экспертных (федеральные казенные учреждения медико-социальной экспертизы). Глубокое изучение и практи-

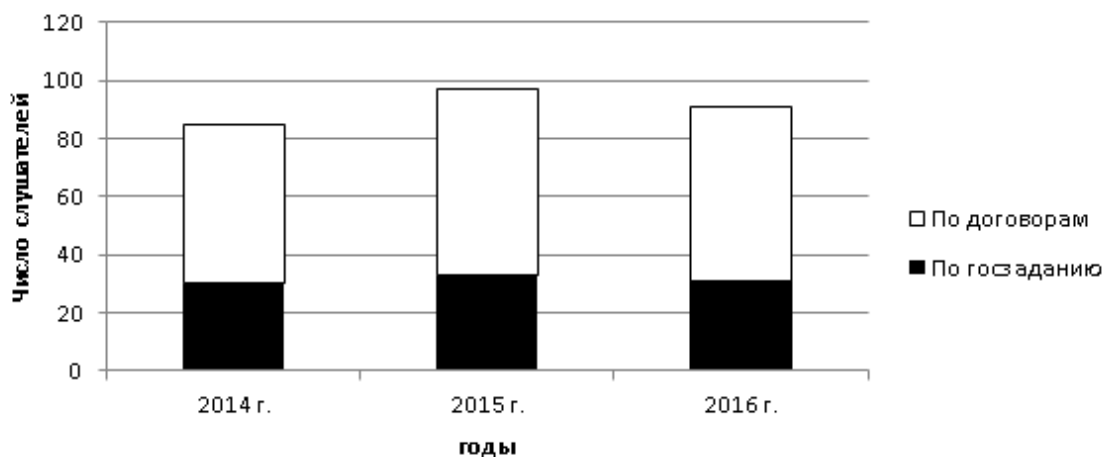


Рис. 2. Число обучающихся в интернатуре/ординатуре.

ческая подготовка слушателей по основным разделам медико-социальной экспертизы осуществляется на базе ФКУ ГБ МСЭ по г. Санкт-Петербургу Минтруда России и ФКУ ГБ МСЭ по Ленинградской области Минтруда России, а также на базе ФКУ ГБ МСЭ субъектов Российской Федерации, которые являются базой практической подготовки слушателей ФГБУ ДПО СПбИУВЭК Минтруда России в соответствии с Уставом института, распоряжениями учредителя, а также потребностями службы медико-социальной экспертизы.

На базе бюро МСЭ обучающиеся по целевым направлениям закрепляют и навыки работы с современным программным обеспечением, привыкая работать в электронной среде, которая ждет их на будущем рабочем месте. В 2017 г., в связи с обновлением оборудования института, акцент при преподавании этих вопросов будет перемещен и на основную базу института – в компьютерный класс в главном корпусе.

Для реализации учебных образовательных программ институт располагает более чем 2000 м² учебных площадей основного здания. Учебные аудитории оснащены современным компьютерным оборудованием, мультимедийной техникой и средствами интерактивного обучения, позволяющими активно реализовывать современные образовательные технологии и способствующими усвоению материала. Компьютерный класс дает слушателю возможность не только освоить и закрепить навыки, востребованные повседневной профессиональной деятельностью, но и подготовиться к учебному тестированию, а также улучшить навыки владения английским языком, преподавание которого организовано в ФГБУ ДПО СПбИУВЭК не только для аспирантов, но и (по желанию) для всех обучающихся и педагогического коллектива. В учреждении имеется библиотека, располагающая обширным фондом литературы по медицинским вопросам, вопросам медико-социальной экспертизы и смежным направлениям. Читальный зал библиотеки оборудован компьютерной техникой со свободным доступом в сеть Интернет и к профессиональным электронным библиотекам. Обучающимся в ординатуре и аспирантуре предоставляется индивидуальный доступ в электронную медицинскую библиотеку, доступ может осуществляться с любого электронного

устройства из любой точки пространства, в том числе – через мобильные устройства.

Помимо учебных помещений институт располагает благоустроенным общежитием, расположенным в историческом центре Санкт-Петербурга. В общежитии наряду с бытовыми удобствами, имеются условия для поддержания физической активности проживающих, актовый зал, комната для подготовки к занятиям.

На сегодняшний день в СПбИУВЭК преподают достаточное количество высококвалифицированных педагогических кадров. В институте работают сотрудники со средним стажем научно-педагогической деятельности по вопросам медико-социальной экспертизы 15-20 лет. На постоянной основе в СПбИУВЭКе работает более 60 преподавателей, дополнительно привлекается к педагогической деятельности для глубокой проработки узкоспециализированных направлений и руководства практикой более 35 высококвалифицированных специалистов, 70% из них – доктора и кандидаты медицинских наук.

В течение последнего года сотрудниками ФГБУ ДПО СПбИУВЭК уже опубликовано более 150 новейших научных разработок, в т.ч. более 30 в авторитетных рецензируемых журналах, издано более 20 учебно-методических пособий и монографий по вопросам медико-социальной экспертизы и реабилитации, подготовлена новая редакция «Справочника по медико-социальной экспертизе и реабилитации». Научным коллективом института подготовлен фрагмент Аналитического доклада о результатах исполнения в Российской Федерации Конвенции ООН о правах инвалидов, а также общих обязательств Российской Федерации по данному международному договору. Сотрудниками института разработаны и апробированы в ходе пилотного проекта новые «Классификация и критерии определения инвалидности у детей». В то же время, сотрудники клинических кафедр принимают активное участие в организации и выступают с докладами на научных конференциях, посвященных современным проблемам медицины и здравоохранения. Сотрудники института участвовали в международных проектах, бенефициаром которых выступало Министерство труда и социальной защиты РФ. Преподаватели института первыми в России в 2002 г. осуществили перевод Международной классификации функционирования,

ограничений жизнедеятельности и здоровья (МКФ) на русский язык, впоследствии (2003 г.) создав и издав краткую версию этой классификации. В институте впервые в России началось и в течение последних лет ведется преподавание основ МКФ и возможности ее применения в практике медико-социальной экспертизы и реабилитации инвалидов. Специалистами института разработаны, апробированы и в течение 10 последних лет преподаются методики реабилитационно-экспертной диагностики с учетом положений МКФ.

Одна из составляющих опыта и мастерства преподавателей - владение и использование в работе различных современных педагогических методов обучения взрослых людей, которые позволяют реализовать задачу обучения - применение новых теоретических знаний в разрешении различных экспертно-реабилитационных ситуаций. Институтом разработаны учебно-методические комплексы, включающие, в том числе, сборники учебных заданий, методику и организацию проведения деловых игр и др. Институт располагает подборкой учебных фильмов, учебно-методических материалов, а также учебными пособиями (включая выставку технических средств реабилитации), различными учебными базами для проведения занятий специалистов в сфере медико-социальной экспертизы.

Общая гуманистическая направленность института, сотрудники которого считают, что подготовка специалистов в сфере медико-социальной экспертизы должна быть построена с учетом Конституции РФ, других документов, в том числе принципов Кодекса профессиональной этики и служебного поведения работников федеральных государственных учреждений медико-социальной экспертизы и не допускать случаев дискриминации граждан, получающих государственную услугу по медико-социальной экспертизе. На протяжении более чем 55 лет своей истории институт ведет большую благотворительную и просветительскую работу, работу по установлению и поддержанию взаимосвязей, как с органами государственной власти, так и с общественными организациями инвалидов. Сотрудники института получили заслуженное признание не только профессионального сообщества, но и различных общественных организаций инвалидов, что подтверждается многочисленными грамотами и благодарственными письмами.

Удовлетворенность выполнением образовательных услуг, как целевой аудитории (более 95% по данным ежегодного выборочного анкетирования за последние 3 года), так и учредителя института на протяжении всего периода деятельности очень высока, что подтверждают и положительные отзывы специалистов, и многочисленные благодарственные письма.

ФГБУ ДПО СПБИУВЭК работает под руководством и для Минтруда России, в законодательной среде, созданной Минобрнауки России в соответствии с содержательными требованиями Минздрава России.

Таким образом, институт за годы своей работы накопил большой теоретический и практический потенциал и на сегодняшний день располагает достаточной методологической основой, материальной базой, организационными и кадровыми ресурсами для реализации своей миссии, предоставления услуг по повышению квалификации специалистов Федеральных государственных учреждений медико-социальной экспертизы, протезно-ортопедических предприятий, учреждений социального обслуживания, с целью получения ими всех необходимых компетенций, теоретических знаний и практических навыков для применения в практике работы учреждений и повышения качества медико-социальной экспертизы и реабилитации инвалидов. Ближайшей и важнейшей перспективой института, в связи с этим, является развитие на базе симуляционного центра института центра аккредитации специалистов системы медико-социальной экспертизы по всем специальностям, востребованным системой МСЭ. ФГБУ ДПО СПБИУВЭК готовится к реализации программы подготовки специалистов с элементами дистанционного обучения. Будучи последователями классической отечественной медицинской школы и понимая невозможность заочного медицинского образования, специалисты института в своих образовательных подходах не пренебрегают возможностями дистанционного обучения там, где существует такая возможность, с широким использованием сети Интернет, подготовкой видеолекций и скайп-семинаров. Учитывая важность проблемы инвалидности и необходимость межведомственного взаимодействия, институт готовит краткосрочные циклы обучения для врачей системы здравоохранения по смежным вопросам, касающимся МСЭ и реабилитации, а также предлагает свои программы для реализа-

ции в системе непрерывного медицинского образования.

Глубокий и фундаментальный подход к образовательному процессу, и вместе с тем – учет современных тенденций и велений времени позволяет ФГБУ ДПО СПбИУВЭК в течение многих лет сохра-

нять позицию ведущего образовательного и научного учреждения, подведомственного Минтруду России, оставаясь опорным отраслевым вузом в системе социальной защиты населения.

Список литературы

1. Закон Российской Федерации от 29.12.2012 № 273-ФЗ «Об образовании в Российской Федерации»
2. Закон Российской Федерации от 21.11.2011 года N 323-ФЗ "Об основах охраны здоровья граждан в Российской Федерации"
3. Приказ Министерства здравоохранения Российской Федерации от 03.09.2013 № 620н "Об утверждении Порядка организации и проведения практической подготовки обучающихся по профессиональным образовательным программам медицинского образования, фармацевтического образования"
4. Приказ Министерства здравоохранения Российской Федерации от 22.08.2013 № 585н "Об утверждении Порядка участия обучающихся по основным профессиональным образовательным программам и дополнительным профессиональным программам в оказании медицинской помощи гражданам и в фармацевтической деятельности"
5. Приказ Министерства здравоохранения и социального развития Российской Федерации от 23.04.2009 № 210н "О номенклатуре специальностей специалистов с высшим и послевузовским медицинским и фармацевтическим образованием в сфере здравоохранения Российской Федерации"
6. Приказ Министерства здравоохранения и социального развития Российской Федерации от 07.07.2009 № 415н "Об утверждении Квалификационных требований специалистов с высшим и послевузовским медицинским и фармацевтическим образованием в сфере здравоохранения"
7. Приказ Министерства здравоохранения и социального развития РФ от 23 декабря 2009 г. № 1013н.
8. Постановление Правительства РФ от 20.02.2006 г. № 95 «О порядке и условиях признания лица инвалидом».
9. Постановление Правительства РФ от 07.04.2008 г. № 247 «О внесении изменений в Правила признания лица инвалидом».
10. Приказ Министерства здравоохранения и социального развития РФ от 09.12.2008г. № 705н «Об утверждении порядка совершенствования профессиональных знаний медицинских и фармацевтических работников».
11. Приказ №310н от 11.10.2012 г. «Об утверждении Порядка организации и деятельности федеральных государственных учреждений медико-социальной экспертизы»
12. Приказ Минтруда России от 01.09.2014 № 596 «Об утверждении Кодекса профессиональной этики и служебного поведения работников федеральных государственных учреждений медико-социальной экспертизы»
13. Приказ Минтруда России от 05.12.2013 № 714н «Об утверждении профессионального стандарта «Руководитель учреждения медико-социальной экспертизы»
14. Приказ Минтруда России от 05.12.2013 № 715н «Об утверждении профессионального стандарта «Специалист по медико-социальной экспертизе»
15. Ковыляев К.Н. Гуманитарная среда вуза как фактор формирования и развития личности//К.Н.Ковыляев.- Методология и теория педагогики и психологии. Вестник Московского университета имени С. Ю. Витте. Серия 3: Педагогика. Психология. Образовательные ресурсы и технологии.- 2013'1(2).
16. От основания до наших дней: ИСВЭ-ЛИУВЭК-СПБИУВЭК 50 лет/Под ред. М.В.Коробова, З.Д.Шварцмана.- СПб.: ООО «Типография «Береста», 2010.- 64 с..

Поступила в редакцию 04.09.2017

Сведения об авторах:

Помников Виктор Григорьевич – доктор медицинских наук, профессор, ректор Федерального государственного бюджетного учреждения дополнительного профессионального образования «Санкт-Петербургский институт усовершенствования врачей-экспертов» Министерства труда и социальной защиты Российской Федерации, e-mail: spbipde@mail.ru